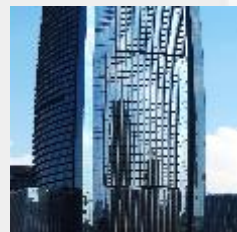
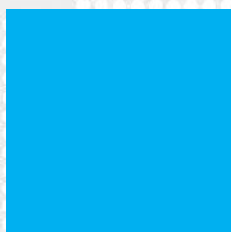
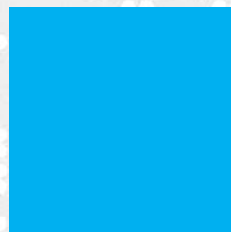


# 江苏射阳

## 集合资金信托计划

基础设施类

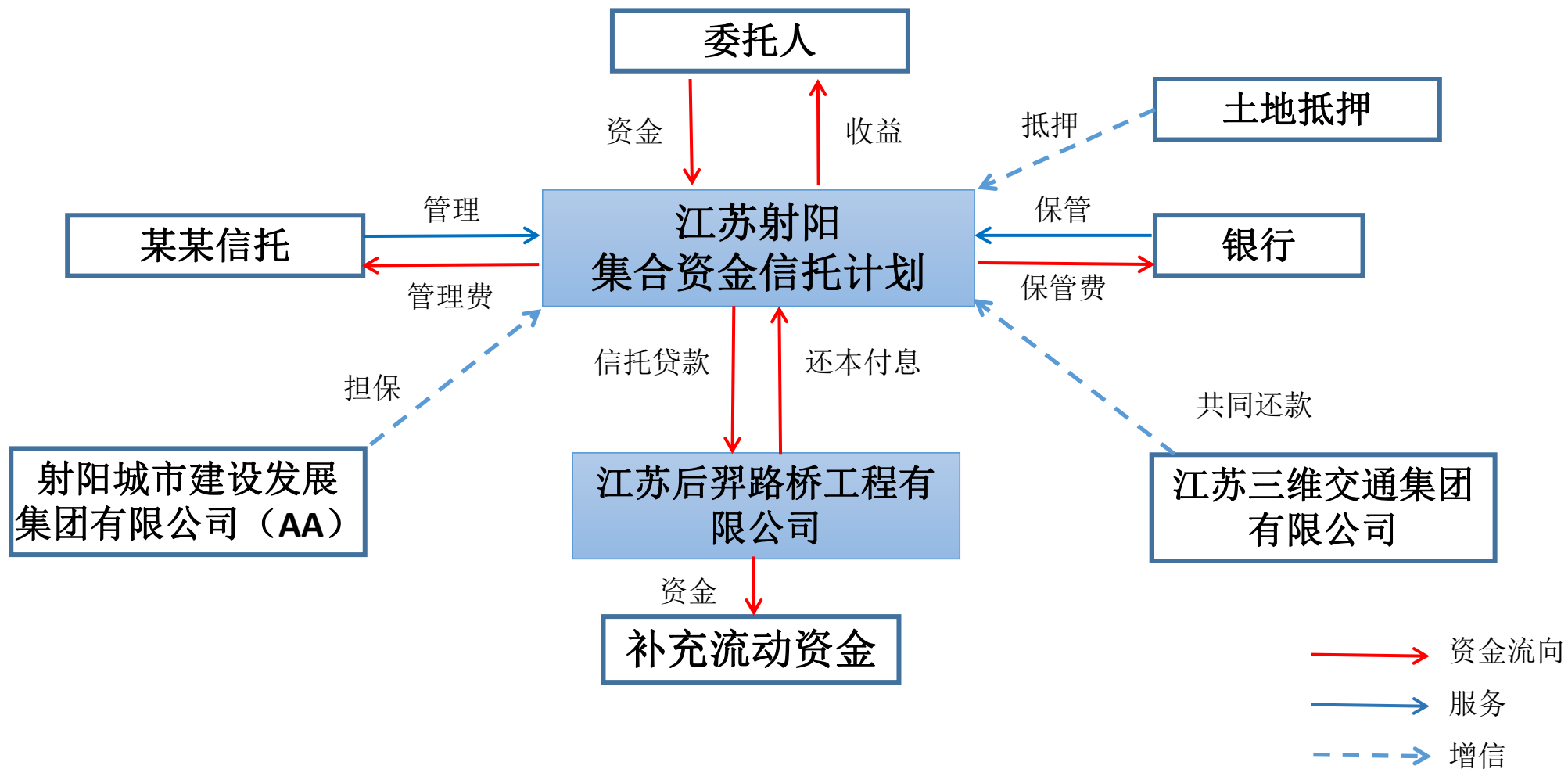


- 长三角沿海经济发达地区优质政信项目
- AA发债平台担保，交易对手股东背景较强
- 足额住宅、商业土地抵押，抵押率仅为52%
- 射阳县2019年一般预算收入29亿元，可支配财政收入119亿元
- 射阳县连续多年入选全国百强县

# 1、信托要素及交易结构

1 信托名称	江苏射阳项目集合资金信托计划
2 信托规模	1.5亿元
3 信托期限	24个月
4 分配方式	按半年度付息，到期一次性还本
5 交易对手	江苏后羿路桥工程有限公司（简称“后羿路桥”）
6 资金用途	信托计划向融资人发放信托贷款，融资人用于补充流动资金
7 增信措施	1、射阳城市建设发展集团有限公司（简称“射阳城建”，外部评级AA）提供连带责任保证担保 2、江苏三维交通集团有限公司（简称“江苏三维”）作为共同还款人 3、足额土地抵押（抵押率约52%）对还款义务进行增信
8 慈善公益	本项目拟从信托财产中，捐赠不超过信托规模0.1%/年用于认购慈善信托，为慈善事业做贡献

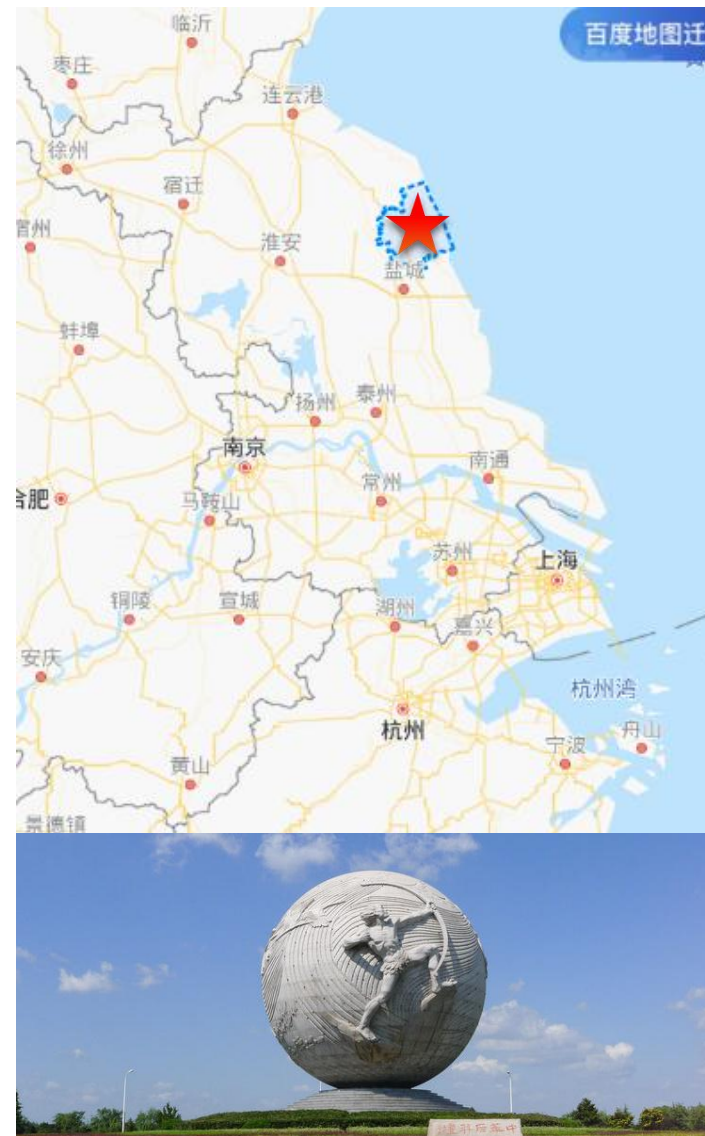
# 1、信托要素及交易结构



## 2、区域简介（江苏省射阳县）

- 射阳县属于江苏省盐城市，位于东部沿海、长三角城市群北翼
- 射阳县继续入选全国县域经济竞争力100强（百强县）**
- 2019年射阳县完成实现地区生产总值575亿元
- 2019年完成一般公共预算收入28.60亿元，**可支配财政收入119亿元**，近年财政收入保持持续稳定增长

项目（亿元）	2017年	2018年	2019年
1、一般公共预算收入	<b>24.18</b>	<b>26.36</b>	<b>28.60</b>
其中：税收收入	19.60	21.75	23.02
非税收入	4.58	4.61	5.58
2、上级补助收入	32.62	32.1	40.03
其中：返还性收入	1.25	1.9	1.89
转移支付收入	31.37	30.2	38.14
3、政府性基金收入	36.58	37.61	50.02
地方可支配财政收入	<b>93.38</b>	<b>96.07</b>	<b>118.65</b>



### 3、融资人（后羿路桥公司）

融资主体名称	江苏后羿路桥工程有限公司
股东名称、持股比例	江苏三维交通集团有限公司：51% 江苏省射阳县公路管理站：49%
成立日期	2000年4月5日
住所	射阳县合德镇红旗东路1号
法定代表人	童为连
类型	有限责任公司
注册资本	20000万元
实收资本	13700万元
经营范围	公路养护工程、市政公用工程、非爆破拆除工程施工；建筑材料批发、零售（砂石除外）。（依法须经批准的项目，经相关部门批准后方可开展经营活动）
营业期限	2000-05-05至2026-12-31
房地产开发资质	无

- 融资人的实际控制人为**射阳县人民政府**
- 融资人主要从事路桥等工程的投资和建设
- 不在银监会融资平台统计表名单内，没有房地产开发资质，从未从事过房地产开发业务

## 4、共同还款人（江苏三维）

公司名称	江苏三维交通集团有限公司
股东名称、比例	射阳县人民政府持股100%
统一社会信用代码	91320924074680803J
成立日期	2013年7月26日
住所	射阳县合德镇兴北西路18号
法定代表人	唐兆明
类型	有限责任公司（国有独资）
注册资本	人民币50,000.00万元整
实收资本	人民币7,205.00万元整
经营范围	公路工程、市政工程、绿化工程、航道工程、道路桥梁工程、监控系统工程、建筑工程施工；公路绿化养护、园林绿化设计级相关信息咨询服务；道路旅客运输、道路普通货物运输、公交客运、客运出租运输（按道路运输经营许可证核定范围经营）；工程项目管理服务；港口、内河通航建筑物水工工程施工；提供停车场地服务；汽车租赁；交通基础设施投资与管理；建筑材料（砂石除外）销售
营业期限	2013年7月26日至2046年07月27日

- 江苏三维是融资人后羿路桥的控股股东



## 4、共同还款人（江苏三维）

- 江苏三维的的实际控制人为**射阳县人民政府**
- 江苏三维主营业务为交通（路桥）基础设施建设、周边土地开发、资产经营管理等
- 江苏三维2016-2018年末以及2019年9月末的资产总额分别为27.58亿元、40.54亿元、46.91亿元和52.20亿元
- 2019年9月末，江苏三维的资产负债率为50.61%，资产负债率相对较低
- 2016-2018年末，江苏三维主营业务收入分别为10.17亿元、14.61亿元、14.28亿元，营业收入逐年递增



## 5、保证人 (射阳城建AA)

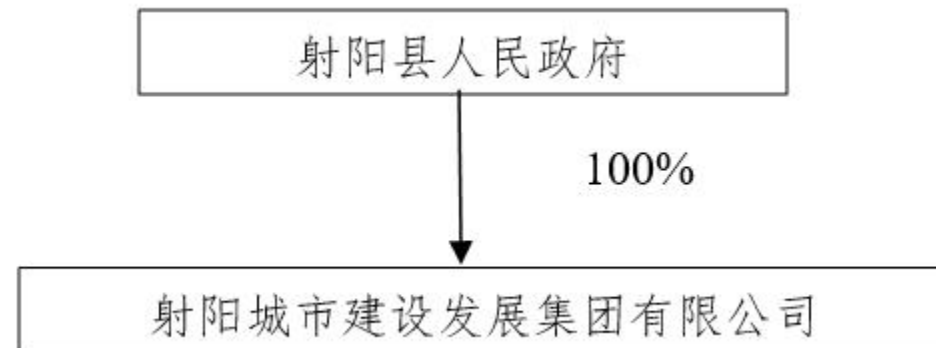
公司名称	射阳城市建设发展集团有限公司
股东名称、比例	射阳县人民政府持股 <b>100%</b>
成立日期	2012年9月14日
住所	射阳县城幸福大道北侧、海润路东侧
法定代表人	陈曙
类型	有限责任公司(国有独资)
注册资本	100000万元人民币
实收资本	100000万元人民币
经营范围	房地产开发经营;城市基础设施投资、建设与维护;房屋建筑工程(含政府授权的保障性住房、拆迁安置房的建设)、市政工程、水利工程、土石方工程、园林绿化景观工程施工;建筑装饰装修设计、施工;林木、农作物种植;淡水养殖;农产品(国家有专项规定的除外)、生鲜水产品、林木购销;燃料油(闭杯闪点>60°C)销售
营业期限	2012-09-14至长期

- 保证人的实际控制人为射阳县人民政府



## 5、保证人（射阳城建AA）

- 保证人下辖17家全资、控股、参股公司
- 保证人主要从事射阳县境内的基础设施建设、房地产（含保障房）开发建设、片区开发、热电生产等业务
- 保证人2018年底及2019年6月末的总资产分别为115.85亿元、138.09亿元
- 保证人2019年6月底的资产负债率为58.3%
- 保证人2017年、2018年及2019年1-6月的主营业务收入分别为11.53亿元、23.59亿元、14.66亿元，增速相对较快



- 保证人公开发行债券1支，余额11.1亿元

债券名称	发行日期	到期日期	余额	发行期限	债券评级	主体评级
17射阳城建债	2017-11-27	2024-11-27	11.1	7年	AA	AA

- 2019年6月23日，中诚信国际给予本债券主体AA评级，债项AA评级，展望为稳定

## 6、土地抵押

本项目的抵押物拟为以下6处土地使用权，按照融资总额1.5亿元测算，**抵押率不超过52%**。

序号	地块名称	地块面积（平方米）	用途	评估价值（万元）
1	临港工业区益海粮油西侧3号地块	115,218.4	商服用地	11119
2	临港工业区益海粮油西侧4号地块	94,681.3	商服用地	9137
3	射阳港电厂煤灰场北侧地块一	33,335.8	住宅用地	3170
4	洋马镇茯苓路南侧地块	33,685.5	住宅用地	3709
5	特庸镇富尔康大道南侧水厂路西侧	16,666.7	住宅用地	1143
6	新坍镇幸福路东侧创业东路南侧	17590.47	住宅用地	1117
	合计			<b>29395</b>

以上土地均为净地，动拆迁已经全部完成。以下为土地现场照片：





THANK YOU  
谢谢大家